

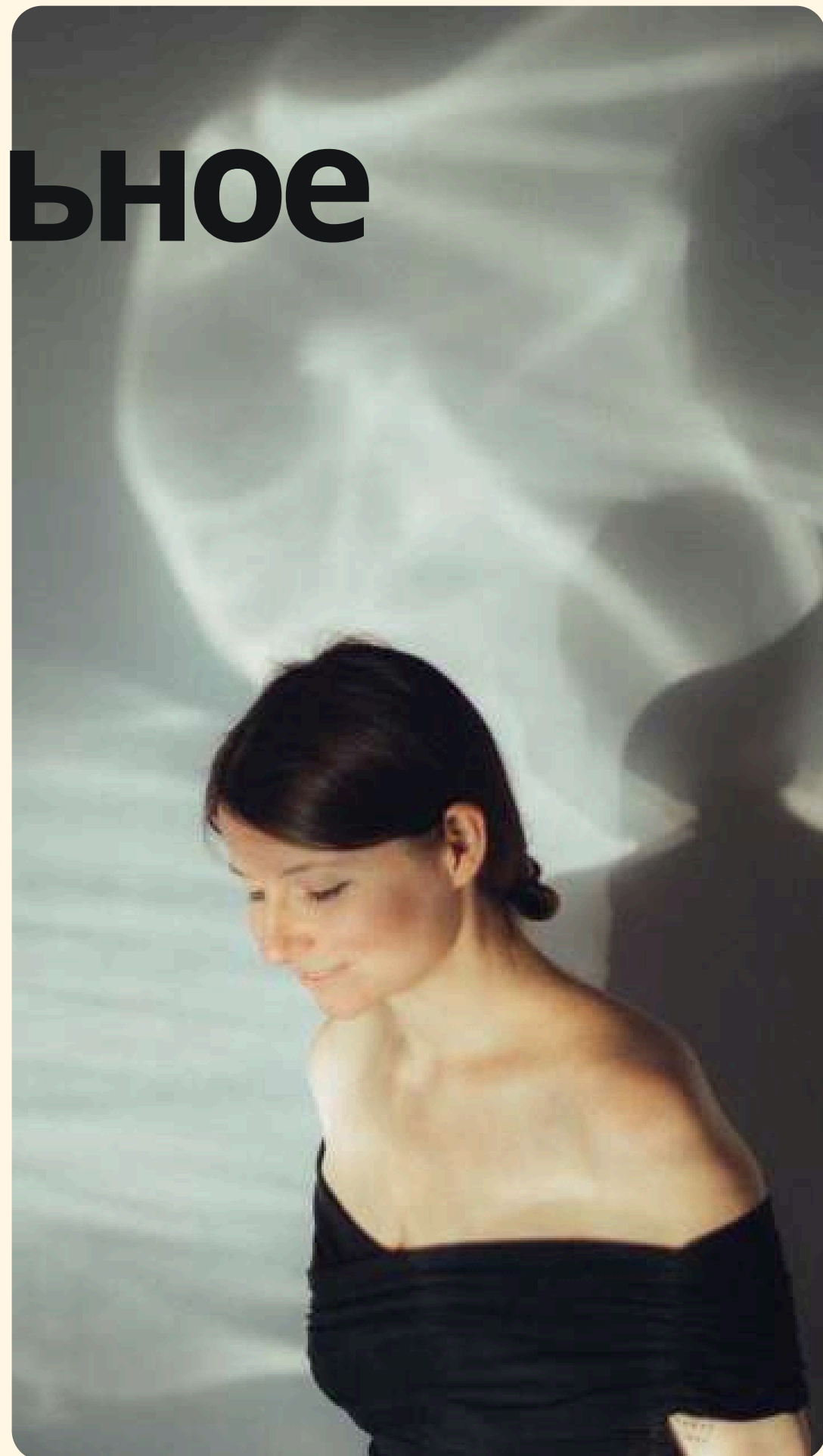
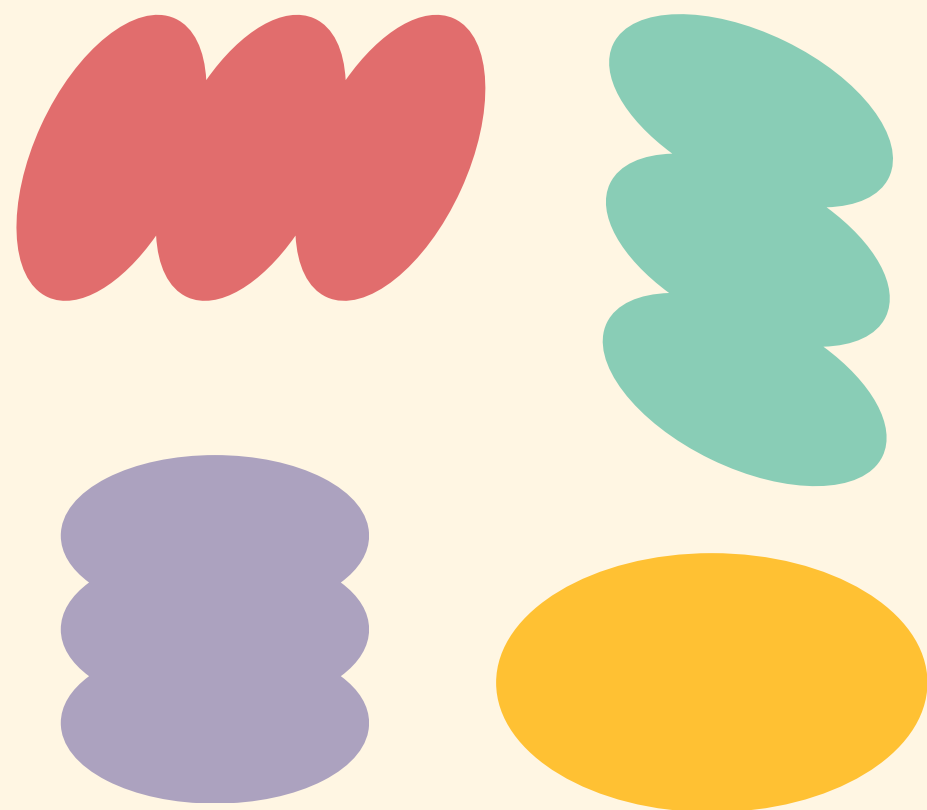
ФОНД
«ЖИЗНЕННЫЙ
ПУТЬ»

2024

ГОДОВОЙ ОТЧЕТ



ВСТУПИТЕЛЬНОЕ СЛОВО



Дорогие друзья!

Когда работаешь в нашей сфере, каждый годовой отчет хочется начать со слов «год был непростым»... Но, если честно, до прошедшего года мы не знали, что такое непростой год. Нам и правда пришлось туго. Но еще мы узнали, что до настоящих трудностей ты не сможешь узнать, что такая настоящая поддержка. Сейчас, уже стоя на относительно твердой почве, оглядываясь на шторм, который мы пережили, мы можем только сказать - огромное спасибо каждому, кто поддержал нас. Без вас мы бы не выплыли.

С самыми теплыми пожеланиями,

Марина Быкова,
директор фонда «Жизненный путь».

содержание

01 общее о фонде

02 программы и команды

03 деньги

04 партнеры

05 как помочь

06 планы и перспективы

07 контакты

КТО МЫ И ЧТО ДЕЛАЕМ

Фонд «Жизненный путь» **поддерживает взрослых людей с ментальными особенностями** в Москве и Московской области.

С 2009 года **команда фонда придумывает и развивает программы, в которых люди могут научиться сами планировать свой день** — снимает квартиры и устраивает жизнь в них, **получать деньги за труд** — открывает мастерские по интересам и помогает выйти на открытый рынок труда, **а ещё веселиться** — вместе с клиентами устраивает лагеря, фестивали, ярмарки, конференции и многое другое.

«Жизненный путь» стал одним из первых, кто системно развивает альтернативу социальным домам. Благодаря работе фонда десятки людей вышли из изоляции, обрели друзей и навыки для качественной и независимой жизни.



МИССИЯ

Поддержка,
нормализация и
независимость
для людей с
психической
инвалидностью

ПРИНЦИПЫ

Ничего для нас без нас

Мы создаем программы и сервисы вместе с людьми с инвалидностью. Не говорим за них, а помогаем им быть услышанными.

Человекоцентричность

Сервисы и услуги направлены на человека и помощь ему. Мы не исходим из соображений экономической выгоды, простоты организации услуги или удобства для команды фонда: в центре организации сервисов и услуг находится человек, его права, достоинство и потребности.

Человек и его окружение

Мы работаем не только с самим человеком с инвалидностью, но и с его семьей, создавая вокруг них сообщество поддерживающих единомышленников.

Фокус на независимость

Мы верим, что даже самый простой выбор и маленькие решения, сделанные самостоятельно, помогают человеку обрести агентность, идентичность, голос. Сотрудники фонда умеют поддерживать человека в принятии самостоятельных решений и уважают их.

КЛИЕНТЫ

Мы понимаем психическую инвалидность в широком смысле: это и расстройства аутистического спектра, и генетические заболевания (такие, как синдром Дауна), и разные психические особенности (такие, как шизофрения).

Среди клиентов фонда в 2024 г. было 340 человек.



Из них:

- 47 человек жили в квартирах сопровождаемого проживания фонда (23 человека с опытом жизни в закрытых учреждениях, 24 человека из семей);
- 202 человека посетили мастерские, программы дневной занятости и досуга (143 человека приезжали из дома и 59 человек из интернатов);
- 110 человек получили разовую помощь нашей службы маршрутизации.

совет фонда



Анна Битова
Председатель Совета

Председатель
Правления РБОО
«Центр лечебной
педагогике»;
Член Совета при
Правительстве РФ по
вопросам
попечительства в
социальной сфере;
Член Экспертного
совета ЦЛП



Николай Моржин
Член Совета

Директор РБОО «Центр
лечебной педагогике»



Светлана Аронская
Член Совета

Финансовый директор
РБОО «Центр лечебной
педагогике»



Екатерина Таранченко
Член Совета

Исполнительный
директор
БОО «Перспективы»



Иван Рожанский
Член Совета

Бывший директор
БФ «Жизненный путь»

ПОПЕЧИТЕЛЬСКИЙ СОВЕТ

ДИРЕКТОРА



Юлия Шахновская

Бывший директор
Фонда развития и
поддержки искусства
«АЙРИС» и
Политехнического
музея



Ольга Пападина

Директор проектного
офиса по развитию
туризма Москвы



Наталья Родикова

Главный редактор
журнала «Новый очаг»



Марина Быкова

Директор



Екатерина Чернышова

Исполнительный
директор

отдел фандрайзинга



Валентина Агаджанян

Руководитель отдела
фандрайзинга



Ксения Каплина

Грантовый менеджер



Наталья Давыдова

Менеджер по развитию
мастерских



Анна Платонова

Координатор отдела
фандрайзинга



Даня Куцко

Коммуникационный
менеджер



Таймас Рахбанов

Корпоративный
фандрайзер



Александр Кирьянов

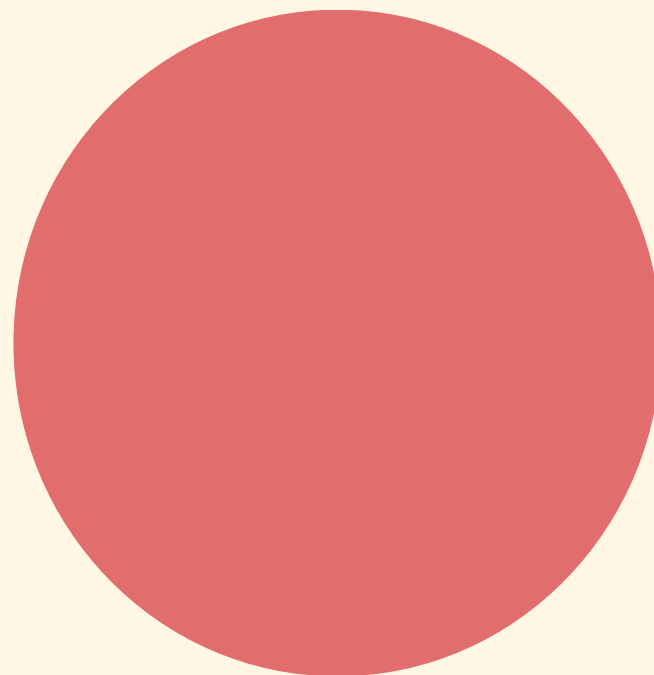
Менеджер по работе с
партнерами

административный отдел



Лариса Якубовская

Финансовый аналитик



Василий Ефимов

Финансовый менеджер



Татьяна Засорина

HR-специалист



Елена Киршевская

Специалист по
социальным услугам



Анна Семенова

Администратор

служба маршрутизации

программы сопровождаемого проживания

программы дневной занятости

постоянное проживание
(социальные дома)

тренировочное проживание

рабочий
полдень

день не зря

варшавские
пятницы

мастерские и студии

керамическая
мастерская «Кто»

керамическая мастерская
«Особая керамика»

мастерская
домашнего декора

швейная

экологическая

кулинарная

театрально-перформансная

столярная

анимационная

кино/фото

художественная

кофейня

досуг

занятия в социальных домах

надомная помощь

и еще кое-что



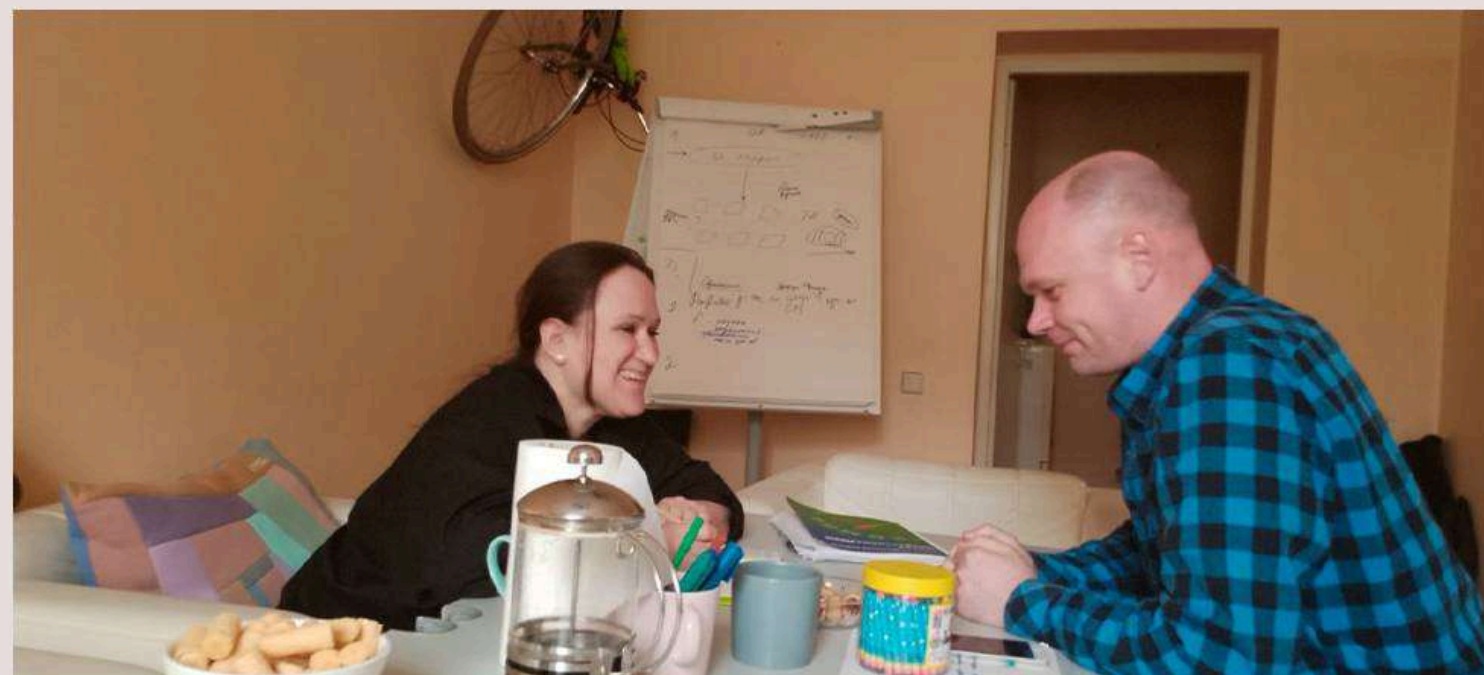
методическая работа

служба маршрутизации

В 2024 году продолжилась работы службы маршрутизации: сотрудники службы встречают клиентов, информируют о программах поддержки (как внутри фонда, так и за его пределами), и сопровождают весь путь.

Команда сделала регулярным диалог со сторонними НКО и организациями, благодаря чему **расширился список партнеров**, готовых сотрудничать и принимать наших клиентов на программы.

Обновленный Справочник «Особый взрослый». В нем мы собрали все возможные варианты поддержки для людей с психической инвалидностью.



служба маршрутизации

Также служба маршрутизации:

- собирала обратную связь об услугах фонда у наших клиентов, чтобы иметь возможность становиться лучше: **«Мы спрашивали их о том, что им важно для счастья и безопасности, из чего состоит их хороший и плохой день, и как сотрудники фонда влияют на это. Мы интересовались тем, что нравится и что не нравится в работе фонда, и что нужно улучшить».**
- собирала запросы на замечательный инструмент человекоцентричного подхода - «ревью».
- и разработала цифровой курс, посвященный индивидуальной поддержке и маршрутизации людей с психической инвалидностью. Пройти его **можно по ссылке**.



ПРОГРАММЫ И КОМАНДЫ

служба маршрутизации



Ольга Шалковская

Руководитель службы маршрутизации



Екатерина Порядина

Заместитель руководителя службы маршрутизации



Алена Добровольская

Социальный работник службы маршрутизации



Мария Макеева

Социальный работник службы маршрутизации



Екатерина Шуйкова

Социальный работник службы маршрутизации



Павел Кантор

Юрист службы маршрутизации



Оксана Якуба

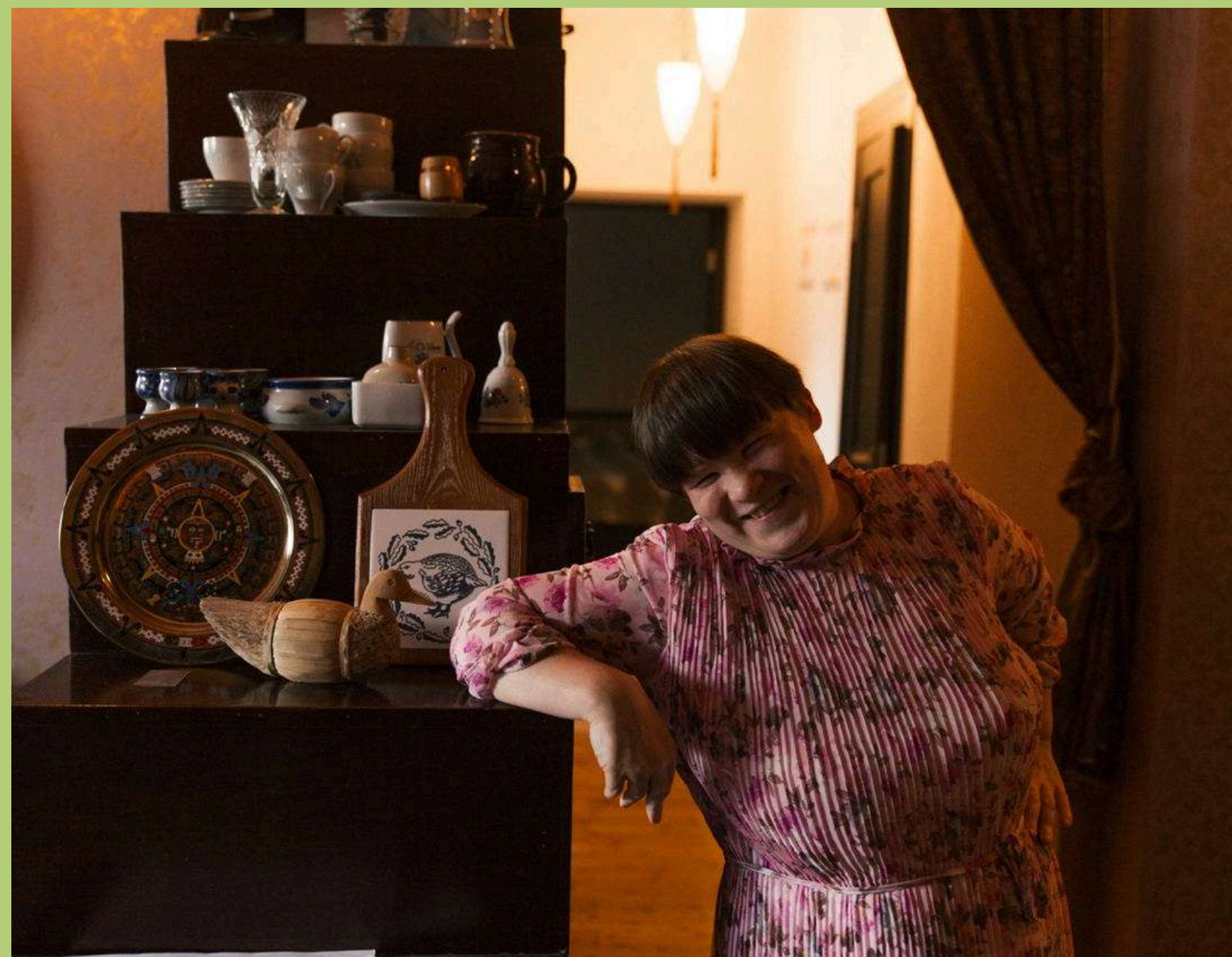
Юрист службы маршрутизации

сопровожаемое проживание

Это форма независимого проживания для людей с инвалидностью, которая во всем мире признается как гуманная альтернатива проживанию в закрытых учреждениях.

В рамках программы клиенты живут в обычных квартирах в сопровождении сотрудников фонда. Во время проживания участники учатся готовить и убираться, проводить досуг и вести бюджет, общаться с соседями и передвигаться по городу без посторонней помощи.

Главная цель программы — научить особых взрослых самостоятельной жизни, не изолируя их от общества.



сопровожаемое проживание: для людей с опытом жизни в закрытых учреждениях

Программа помогает взрослым людям с психической инвалидностью выходить из закрытых учреждений и осваивать жизнь в обществе. Мы по-прежнему выстраиваем сопровождение так, чтобы облегчить адаптацию к новому этапу: специалисты фонда помогают с медицинскими, юридическими, финансовыми и бытовыми вопросами, а также подбирают подходящую занятость — в мастерских фонда или на открытом рынке труда.

В 2024 году написали целую методичку по постинтернатному сопровождению. В ней мы задаем себе вопросы: кто такой наш клиент? Как мы видим сотрудников, занимающихся постинтернатным сопровождением? Как может меняться поддержка на разных этапах? И что для нас значит «ответственность»? А еще в программу вошли **3 новых человека**, которые сделали шаг из изоляции к самостоятельности.



10 квартир
23 клиента

сопровождаемое проживание: в тренировочных квартирах

5 квартир
4 заезда
24 клиента

В тренировочных квартирах проживают взрослые с ментальными особенностями, многие из которых ранее не имели опыта самостоятельной жизни. Участники получают возможность провести определенный период времени вне своей семьи либо закрытого учреждения. Социальные работники круглосуточно помогают им с ведением быта, соблюдением режима, обслуживанием жилья, а также с развитием навыков коммуникации с соседями и разными профильными специалистами.



сопровожаемое проживание



Мария Полынкина

Руководительница подразделения
постоянного сопровождаемого
проживания для людей с опытом
жизни в закрытых учреждениях



Евгения Виноградова

Руководительница тренировочных
квартир

мастерские и студии

Важным направлением работы фонда оставалась организация трудовой занятости для взрослых с психической инвалидностью. Именно осмысленная занятость играет ключевую роль в нормализации жизни человека: она даёт возможность выходить из дома, пользоваться городской инфраструктурой, общаться с людьми, развивать навыки и пробовать себя в профессии. Без этого даже лучшие проекты сопровождаемого проживания рискуют превратиться в аналог закрытых учреждений.

Для того чтобы клиенты фонда могли учиться, работать и реализовывать свой потенциал, у нас продолжили действовать 9 инклюзивных мастерских и **открылись 2 новых.**



мастерские и студии

В 2024 году мастерские и студии фонда «Жизненный путь» продолжали развиваться в в следующем ключе: все из них остаются навыковыми — здесь участники пробуют себя в разных творческих техниках и развивают бытовые и социальные умения, работают, но еще, часть мастерских работает как производственные, создавая продукцию, которую мы продаём на дружественных площадках (например, на маркетплейсах) или выполняем индивидуальные заказы.

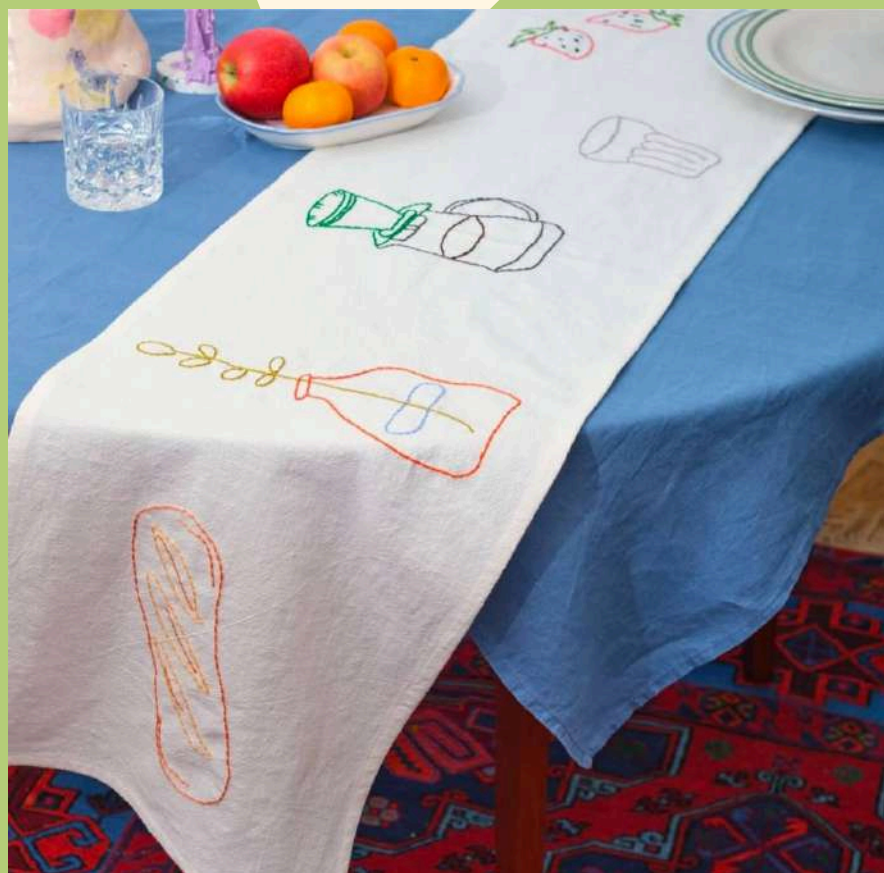
Этот год был особенно насыщен коллаборациями: мы участвовали в выставках, проводили совместные мастер-классы, выпускали продукты коллаборации с партнёрами.

ОЗОН

ЯНДЕКС



мастерские и студии



В рамках коллаборации с брендом, создающим текстиль для украшения пространства, участники экологической мастерской нарисовали свою любимую еду и нанесли рисунки на обеденные салфетки и дорожки. Ребята выполнили всю вышивку: начиная с подбора цветов нитей, заканчивая самой вышивкой.



Выпустили термобутылку с Safer. Команда создает продукты, которые повышают уровень личной безопасности на практике, и пишет тексты, чтобы делиться проверенной теоретической информацией.



Для фестиваля «Chess&Jazz» мы изготовили мерч в наших швейной и керамических мастерских. Основой стали стихи и рисунки художников фонда.



Сделали совместную коллекцию с благотворительным магазином Charity Shop. Основой стали новые вещи с незначительными дефектами.

мастерские и студии



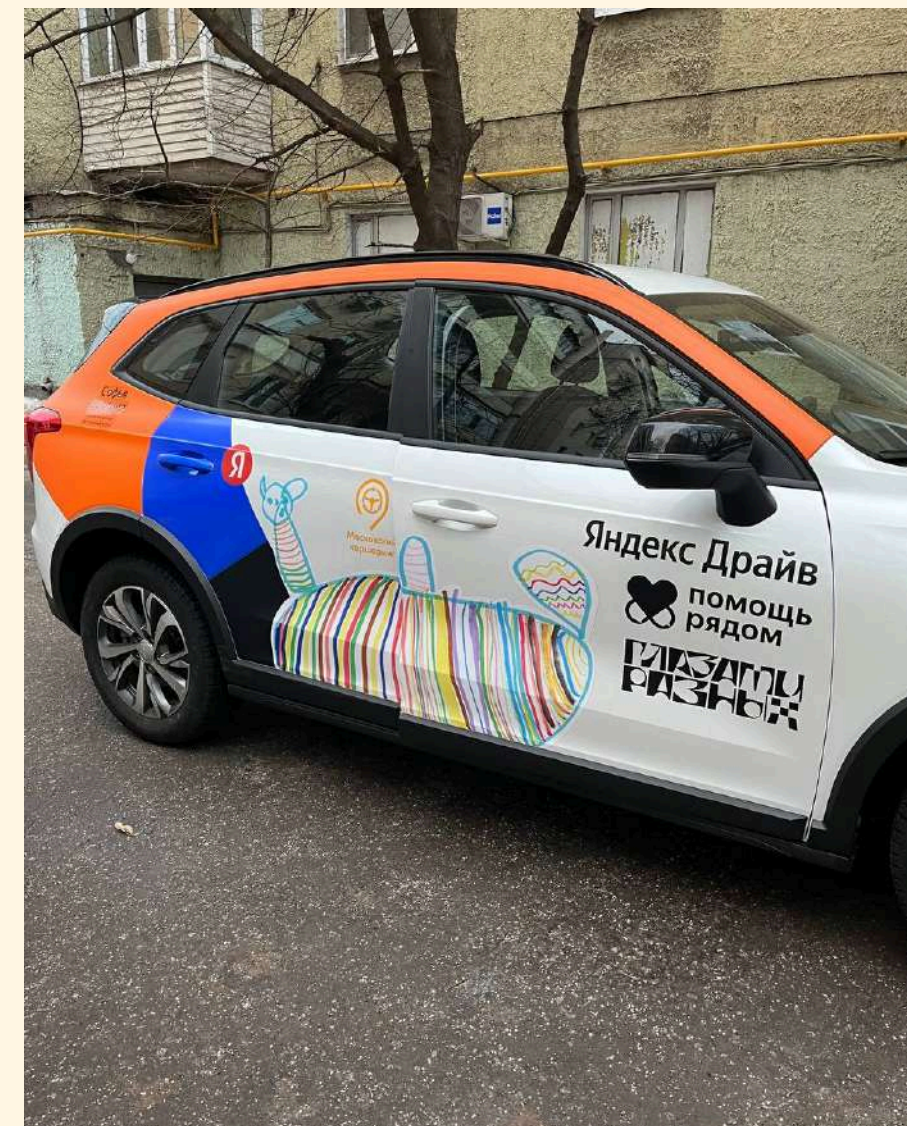
Наша волонтерка Аня Фёдорова написала роман «Но это не точно»! А мы, к выходу бумажной версии книги в «Книжном магазине Пархоменко», подготовили коллекцию чокеров. Чокеры — культовый аксессуар 90-х и 2000-х, очень отражает эпоху, описанную в книге. Их придумал и создал Иван Гадалов, мастер экологической мастерской «Жизненного пути»



Для выставки «Три времени Рима» в Пушкинском музее, мы в экологической мастерской изготовили 50 экоблокнотов своими руками — начиная с переработки бумаги и до финальных штрихов на обложке.



Стали победителями проекта Яндекса «Глазами разных». Целых 127 машин Яндекс Go, 200 самокатов Яндекса и 100 машин Драйва стали украшены работами художников — подопечных благотворительных организаций. Для участия в проекте были отобраны работы наших прекрасных художниц Светланы Бычковой, Софьи Цетлиной и Александры Дубинкиной. Также с рисунка клиентов можно было сделать татуировки в тату-студии Faux Pas.



мастерские и студии



В галерее ArtNelly провели выставку – «Как проявление» Художники из нашего фонда – Света Бычкова, Леша Шебалкин, Вика Коновец, Алена Трубихина и Семен Смирнов – представили свои работы, созданные в разные периоды их жизни. А наши друзья поделились портретами художников (спасибо Александру Кирьянову, Владимиру Аверину, Дарье Новичковой, Анастасии Безгодковой).



Поучаствовали в эко-выставке «Пересборка» в Краснохолмской галерее. На выставке были уникальные апсайкл объекты, созданные клиентами нашей Экологической мастерской: Михаилом Кутузовым, Викторией Коновец и Мариной Байрамовой.

мастерские и студии

керамическая
мастерская «Кто»:
17 клиентов

мастерская
«Особая керамика»:
17 клиентов

швейная
мастерская:
18 клиентов

экологическая
мастерская:
27 клиентов

кулинарная
мастерская:
55 клиентов

театрально-
перформансная
студия:
32 клиентов

столярная
мастерская:
6 клиентов

анимационная
студия:
15 клиентов

художественная
мастерская:
14 клиентов

мастерская
домашнего декора:
8 клиентов

кино/фото
мастерская:
28 клиентов

Мастерские и студии



Антон Гавриленко
Руководитель
керамической и столярной
мастерской «Кто»



Ольга Шалковская
Руководитель
керамической мастерской
«Особая керамика»



Надежда Андреевко
Руководитель швейной
мастерской



Екатерина Геранина
Руководитель
экологической
мастерской



Алена Апарина
Руководитель
кулинарной мастерской



Владимир Колесников
Руководитель театрально-
перформансной студии



Анастасия Иванова
Руководитель
анимационной студии



Софья Дич
Руководитель
художественной мастерской



Марина Быкова
Руководитель мастерской
домашнего декора



Гудиса Ашхаруа
Руководитель кино/
фото мастерской

Мастерские и студии

В 2024 году в направлении сопровождаемого трудоустройства фонд сделал 2 важных шага вперёд — у нас открылись **новый культурный центр и кофейня**. Это грантовые средства, период реализации которых пришелся ровно на наш кризис, но мы справились.

Итак, во-первых, нам удалось найти подходящее помещение за небольшие деньги, куда мы перевезли несколько мастерских из успешно развивающегося центра занятости и досуга «Соседи», а также запустили 2 новых.

Культурный центр стал пространством не только для мастерских, но и для самых разных событий: здесь проходят свопы, мастер-классы, фестивали и выставки. Благодаря этому центр быстро превратился в открытое место встречи, где люди с психической инвалидностью могут работать, учиться, общаться и быть частью культурной жизни города.



кофейня

Давняя мечта об открытии своей кофейни наконец стала реальностью.

Основная идея и отличие нашей кофейни – **транзитное трудоустройство**. Кофейня стала не местом работы клиентов фонда, а площадкой для стажировки перед выходом на открытый рынок труда.

44 взрослых с ментальными особенностями прошли обучение в профессиональной школе бариста Brew Riot и присоединились к команде кофейни, где с сопровождающими и бариста оттачивали знания и навыки по приготовлению разного кофе и обслуживанию посетителей.

После стажировки в кофейне мы вместе искали трудоустройство на открытом рынке труда. В результате проекта **6 человек смогли устроиться** на стажировки и работу!



ДНЕВНАЯ ЗАНЯТОСТЬ

Программы дневной занятости фонда «Жизненный путь» — «День не зря», «Рабочий полдень» и «Варшавские пятницы» — продолжили работать для взрослых с тяжёлыми множественными нарушениями.

Участники вместе с социальными работниками придумывают, чем наполнить свой день: от приготовления обеда и рукоделия до игр, танцев и занятий музыкой. Наряду с этим программы включают регулярные выезды: прогулки по паркам, пикники, опера, прогулки по канатной дорожке и другое.



день не зря
25 клиентов

рабочий полдень
25 клиентов

варшавские пятницы
8 клиентов

ДНЕВНАЯ ЗАНЯТОСТЬ



Дмитрий Курочкин Мария Салембо

Руководители программы «Рабочий полдень»

Антон Мансуров

Руководитель программы «День не зря»

Елена Полуянова

Руководительница программы «Варшавские пятницы»

досуг

Взрослые с психической инвалидностью нередко пропускают тот жизненный этап социализации, когда человек пробует различные хобби, обретает любимые дела, интересы. С этим и помогает справиться досуговая программа. Место, где есть свобода выбора из конкретных занятий, которые приходятся по душе современным молодым людям. Помимо еженедельных совместных встреч фонд устраивает выездные лагеря, минимум 1-2 раза в год.

досуг: регулярные встречи

38 клиентов

На встречах участники пробовали разные творческие активности, развивали привычку проводить досуг в компании друзей и открывали для себя новые увлечения.

В этом году получилось много партнерских событий: клиенты вместе с сотрудниками и волонтерами посещали музеи и выставки, партнеры посещали занятия с разными мастер-классами

В центре «Соседи», где располагается программа проходили праздники и тематические вечера, где участники готовили угощения, устраивали концерты и просто радовались общению.

Всё это сделало программу ещё более насыщенной и помогло клиентам почувствовать себя частью активной городской жизни.



ДОСУГ: ЛЕТНИЙ ВЫЕЗД

50 участников

Много лет Центр лечебной педагогики (который мы безмерно любим и благодарим) приглашает наш фонд к себе на базу отдыха «Лесная сказка» под Валдаем. Лето всегда манит с природой быть ближе, а так как база расположена в лесу, рядом с речкой и озерами, мы всегда с большим удовольствием катаемся в это чудесное место. И этот год не исключение. Собрались клиенты, сопровождающие, другие сотрудники и волонтеры. На базе мы жили в палатках, сами готовили еду и в свободное время развлекались: купались в речке, играли в спортивные игры, участвовали в творческих мастер-классах и устраивали дискотеки.



Мы спросили участников, как им в лагере, и вот что они сказали:


Ваня Гадалов:

«Мне понравилось плавать готовить кататься на велосипеде гулять в лесу»

Нина Торгашева:

«Мне понравилось на Валдае как мы ездили в деревянный храм, пели музыкальную программу. Если мы в следующем году поедem, я хочу, чтобы мы пели в караоке, играли в настольные игры ездили в город Валдай и на речку Валдайку»

Арина Шестёркина:

«Мне понравилась природа и место: спокойно, вкусно пахнет лесом, красиво. И кататься на велосипедах до озера  А ещё играть в настольный теннис и караоке у костра»

досуг: регулярные встречи



Яна Черкасова

Руководительница
программы досуга

досуг: летний выезд

в организации выездов
участвует инициативная
группа от фонда.
сотрудники разных
подразделений, которые
заинтересованы в поездке

ЗАНЯТИЯ В СОЦИАЛЬНЫХ ДОМАХ

В фонде продолжили работать **три волонтерские группы**, проводящие социализирующие занятия для жителей социальных домов (по 1-2 раза в неделю).

Участники группы **«Луковица и эскалатор»** регулярно приезжает к нам на площадку, где вместе придумывают досуговые активности.

Группа **«Шестеро смелых»** работает с отделением милосердия, где живут люди с более тяжёлыми особенностями, для которых такие встречи часто становятся единственной возможностью пообщаться и почувствовать внимание.

Ещё одна группа, **«Амазонки»**, продолжает выезды в социальные дома, организуя прогулки, игры и творческие занятия.

Эта работа важна потому, что помогает жителям закрытых учреждений не оставаться в изоляции, пробовать новые формы общения и досуга, а также сохранять ощущение, что они являются частью общества, где их ждут и принимают.



ЗАНЯТИЯ В СОЦИАЛЬНЫХ ДОМАХ

В прошедшем году одна из групп («Луковица и эскалатор» даже сделала совместную коллекцию со студией мозаики Rastebina.

Участники сначала нарисовали эскизы, а потом выложили мозаику под чутким руководством Светы Растебиной. Все работы были выставлены на продажу в онлайн-галерее с работами молодых художников OilyOil с отметкой фонда. Часть вырученных средств пошла в пользу нас.



ЗАНЯТИЯ В СОЦИАЛЬНЫХ ДОМАХ



Екатерина Шуйкова
координатор группы
«Луковица и эскалатор»
и группы «Шестеро
смелых»



Мария Салембо
Координатор группы
«Амазонки»

Надомная помощь

Помимо выезда на площадки фонда, в 2024 году команда продолжила помогать молодым взрослым с психической инвалидностью, которые живут дома вместе с семьями.

Чтобы их повседневная жизнь была более самостоятельной и комфортной, сотрудники фонда регулярно приходят к ним и проводят занятия по освоению необходимых бытовых навыков. Такой формат работы помогает людям постепенно становиться более независимыми, а их родственникам — ощущать поддержку и разделённую ответственность.



18 семей

Методическая работа

Кроме прямой работы с клиентами, мы уделяем большое внимание распространению успешных практик и подходов в сфере организации жизни людей с инвалидностью.

Помимо обновления справочника «Особый взрослый», создания курса о службе маршрутизации и разработки методички о постинтернатном сопровождении, которые мы уже упомянули, команда фонда в 2024 году

выступила на ежегодной IV научно-практической **конференции** «Ценность каждого-2024», где поделились экспертизой фонда.

провела лекцию и цикл семинаров о человекоцентричном подходе (это такая штука, которая позволяет самым разным людям с самыми разными особенностями или жизненным опытом, вообще всем кому сложно принимать решения и думать о своей жизни самостоятельно, получить поддержку. Но поддержку не в том смысле, что кто-то приходит и решает за них их проблемы, а именно получить поддержку в том, чтобы научиться самостоятельно принимать решения и доводить принятое решение до какого-то конечного результата).

организовала 5 стажировок для для специалистов помогающих профессий. На них участники смогли познакомиться поближе с фондом, его ценностями и практикой организации повседневности клиентов, временно и постоянно пользующихся ежедневно поддержкой фонда.

ПРОГРАММЫ И КОМАНДЫ

Методическая работа



ДЕНЬГИ

ДОХОДЫ

| | |
|--|----------------|
| Общая сумма поступлений, руб. | 140 577 925,94 |
| Физические лица | 17 491 851,55 |
| Юридические лица | 47 332 789,70 |
| Гранты | 41 905 985,00 |
| Коммерческая деятельность (возмещение за оказание социальных услуг и продажа продукции мастерских) | 33 847 299,69 |

ДЕНЬГИ

расходы

| | |
|---|-----------------------|
| Общая сумма расходов, руб. | 126 584 590,83 |
| Уставная деятельность (проведение программ (мастерские, сопровождаемое проживание, дневная занятость, досуг) и методической работы: оплата работы специалистов, покупка материалов, сопровождение клиентов, организация выездов). | 62 781 810,68 |
| Административно-хозяйственная деятельность (аренда и содержание офисных и программных помещений, коммунальные платежи, бухгалтерское сопровождение, связь и интернет, канцелярия, техника и её обслуживание, зарплаты административного персонала). | 30 358 746,29 |
| Коммерческая деятельность (закупка материалов и расходников для изделий мастерских, продвижение и реклама продукции, оплата услуг по продажам и доставке, участие в ярмарках и маркетах, сопровождение клиентов). | 33 444 033,86 |

про кризис в 2024

В этом году фонду исполнилось 15 лет, за это время мы преодолели много сложностей, но самый большой кризис случился в 2024 году: финансирования на действующие программы не хватало.

Всю первую половину года мы обращались к своим сотрудникам, попечителям, волонтерам и донорам с просьбой поддержать «Жизненный путь». И, сами того не ожидая получили огромную волну поддержки.

Фонд получил несколько крупных пожертвований, а также множество небольших, но очень ценных переводов. Навстречу нам вышли грантодатели, корпоративные партнёры, частные лица и СМИ: кто-то делал пожертвования, кто-то организовывал в нашу пользу благотворительные мероприятия, а кто-то рассказывал о фонде и привлекал своих сторонников. Весь коллектив фонда без исключения — от административной команды до программного персонала — стал частью фандрайзинга: все подключились к поиску ресурсов, делали личные публикации и искали контакты для поддержки.

Кроме того, мы приняли непростое решение закрыть одну из наших программ в наступающем году — надомную помощь, чтобы перераспределить силы и сосредоточиться на направлениях, которые охватывают более уязвимых клиентов.

Всё вместе это позволило собрать недостающие средства, сохранить ключевые программы и преодолеть кризис. Этот опыт стал для фонда доказательством того, что у «Жизненного пути» есть прочная опора — наше сообщество.

ПАРТНЕРЫ

И ИХ ПОДДЕРЖКА

Что мы можем сказать. Нам очень повезло, ведь у нас так много друзей!

Благодаря нашим грантодателям, корпоративным партнерам, дружественным СМИ и разным платформам, сотрудникам, волонтерам и частным донорам помимо кризиса наш 2024 был наполнен клевыми культурными событиями, совместными акциями, мастер-классами, розыгрышами, новыми впечатлениями, и даже нарядами.

Мы благодарны каждому партнёру за то, что вы были рядом. Ваше участие и добрые советы дают нам много возможностей для авантюры и новых проектов, помогают расти и развиваться.



Грантодатели

АГО «Форум доноров» расширили для фонда программу сопровождаемого проживания для людей с опытом жизни в закрытых учреждениях и организовали юридическую поддержку клиентов.



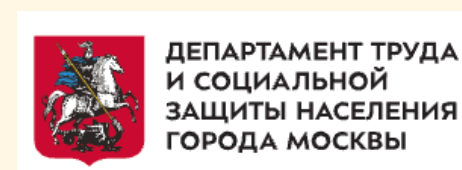
БФ «CSS», помогли нам в направлении сопровождаемого проживания: появились дополнительные места, было выпущено пособие по постинтернатному сопровождению, обновился наш курс для сопровождающих, были организованы стажировки для коллег.



С поддержкой конкурса грантов «Москва – Добрый Город» мы открыли в Москве кофейню транзитного трудоустройства и смогли предложить обучение, стажировки и дальнейшее трудоустройство 44 людям.

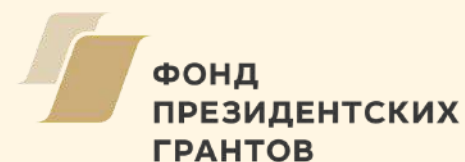


Благодаря Департаменту труда и социальной защиты у нас есть бесплатные квартиры, помещение центра занятости и возмещение за соц. услуги.



Грантодатели

ФПГ поддержали нас в создании службы маршрутизации и нового центра занятости для наших клиентов.



Российский еврейский конгресс поддержал работу мастерской «Особая керамика».



БФ «Абсолют-Помощь» поддержали в развитии программы сопровождаемого проживания и досуговых встреч, а также в преодолении кризиса.



С поддержкой X5 Group было закуплено новое оборудование в мастерские.



Благотворительный фонд «Помощь рядом» сделали так, что наши клиенты могут добраться туда, куда им нужно, на бесплатном такси — и не сидеть взаперти.



корпоративные партнеры

ООО «Хайтест»

Магазины одежды, сумок и аксессуаров: OLD DAD'S CARBINE (ODC), Alohagaia, Sputnik Bags, Tweed Hat, Intro.Version

Ресторанный бизнес: кафе «Меркато», пиццерия «Ком», бар и независимое культурное пространство Делай культуру (ДК), кофейня «Ни свет ни заря», производитель сухих сиропов «Мои порошочки»;

Музеи, театры, культурные центры и мероприятия: Пушкинский музей, Еврейский музей и центр толерантности, Дом культуры «ГЭС-2», Инклюзивный культурный центр «Тверская 15», культурный центр «Артишок», Краснохолмская галерея, кинотеатр «Ноябрь», Собиратор, фестиваль Chess & Jazz, ярмарка «Компостница», Склад №3, .

платформы и программы для сбора частных пожертвований

Благотворительные платформы для сбора пожертвований: «Тооба», «Вконтакте», «Яндекс».

Благотворительные программы Т-банка, ВТБ, Сбербанк, Яндекса, «Мос.ру», «Миллион призов», Озона, Совкомбанк.

800 частных доноров с разовым пожертвованием и 300 доноров с регулярными пожертвованиями.

СМИ, каналы

Медиа «Такие дела»;

Наталья Родикова и журнал «Новый очаг»;

Медиа «Post Wintour»;

Журнал «GRADE»;

Медиа АСИ (Агентства стратегических инициатив).

Варианты поддержки

Если вы хотите поддержать фонд «Жизненный путь», у вас есть 4 простых способа:

Сделать пожертвование

Вы можете перечислить любую сумму единовременно или подписаться на ежемесячный платеж. Много небольших, но регулярных подписок — самая устойчивая конструкция для НКО.

[Ссылка на форму пожертвования.](#)

А еще вы можете перечислить пожертвование от юридического лица и оформить налоговый вычет. (Напишите и мы расскажем подробнее)

Купить продукцию мастерских

Инклюзивные мастерские фонда уже много лет создают совершенно разную продукцию — одежду, керамику, сувениры.

Ее можно купить на маркетплейсах — **[Ozon](#)** и **[Яндекс.Маркет](#)**.

Или сделать корпоративный заказ.

Варианты поддержки

Стать волонтером фонда

Сейчас наши волонтеры — это дружественное сообщество из 80 самых разных людей.

Если хотите попробовать — **заполните анкету**, чтобы рассказать о себе и записаться на вводную встречу. На ней мы поговорим о проектах фонда подробнее, вместе выберем подходящее вам направление и ответим на все вопросы, страхи и сомнения.

Рассказать о нас

Своим подписчикам, друзьям, семьям, коллегам по работе — в любом сообществе. Благодаря этому вокруг нас появляются единомышленники, и именно это двигает нас вперед.

Рассказывайте о наших программах и ивентах, делитесь постами в соц. сетях — все это поможет нам стать устойчивее, а значит — помочь большему количеству людей.

заключительное

2024 год стал для нас годом испытаний и роста. Мы выходим из него с уверенностью: кризис преодолён, а значит, теперь можем смотреть вперёд и строить планы. Основная задача на 2025 год — укрепить достигнутые позиции и заложить фундамент для устойчивого будущего фонда.

В первую очередь мы сосредоточимся на развитии корпоративного фандрайзинга и расширении партнёрской сети: компании всё активнее становятся нашими союзниками, и мы хотим превратить эту поддержку в долгосрочную и системную. Кроме того, планируем усиливать внутренние процессы — чтобы помощь клиентам фонда становилась ещё более адресной и качественной.

У «Жизненного пути» есть всё необходимое: команда, партнёры и друзья, которые готовы идти рядом. Каким будет этот путь — узнаем в следующем годовом отчёте. Спасибо, что вы с нами!

**С любовью,
команда фонда «Жизненный путь»**

КОНТАКТЫ

как нас найти

Сайт

Телеграм

Вконтакте

Телефон: +7 (977) 320-50-30

Почта: info@liferoute.org

Банковские реквизиты:

Благотворительный фонд помощи людям с нарушениями развития «Жизненный путь»
(БФ «Жизненный путь»)

Адрес (юридический и фактический):

101000, г. Москва, ул. Машкова, д. 5, стр. 1,
этаж 1, Помещ./Ком. III/1-8

Часы работы:

понедельник-пятница 10:00–18:00

ИНН: 5024104294

КПП: 770101001

ОГРН: 1095000002756

СБЕРБАНК РОССИИ ПАО, Г. МОСКВА

Расчетный счет: 40703810638180000547

Корреспондентский

счет:

30101810400000000225

БИК 044525225